

オープンデータの基礎知識 ～生駒市オープンデータ推進に向けて～

2017年10月11日

会津若松市 総務部情報政策課 藤井淳

本日の内容

- ・ 自己紹介
- ・ 会津若松市のご紹介
- ・ 本日のテーマ
- ・ オープンデータとは何か？
- ・ なぜオープンデータ？
- ・ どう取り組めば良いのか？





会津若松市のご紹介

どこ？



福島県会津若松市

会津若松市のご紹介



- **地理**
福島県の西部に位置しており、**磐梯山**や**猪苗代湖**など豊かな自然に囲まれた、自然景観に恵まれたまちです
- **歴史**
古事記や日本書紀などにも「相津」と記され、東と北の
出会う重要な接点として位置づけられています。また、
会津は、**戊辰の戦い**によって武家支配が終焉を迎える
まで、中央と地方(奥州)との政治勢力が拮抗する一大
拠点でした。
- **大学**
平成5年開学の「**会津大学**」
先進のソフト・ハードウェア・サイエンティスト養成
コンピュータと英語教育に特徴
- **産業**
国内有数の観光産業 酒、漆器等の地場産業
IC関連の最先端産業 **IT関連産業**の創設



まとめると



1. 生駒から約5時間（飛行機）
2. コンピュータ専門大学「会津大学」
3. 積極的なICT関連の取組
4. 酒がうまい
5. 酒がうまい
6. 酒がうまい



日本初のコンピュータ専門大学（平成5年開学）



会津大学ウェブサイトより

地域実証の拠点、サテライトオフィス



500人収容可能なICTオフィスビル（平成31年より供用開始予定）



号外

福島民友

2017年(平成29年)
5月18日(木曜日)

ご購読申し込みは
020-1532144
FAX:020-1532145
E:info@minyo.co.jp
〒960-8502 福島県会津若松市
大町1-1-1 会津民友ビル3階
FAX:020-1532145

金賞日本一

5年連続

新酒鑑評会22銘柄

県産日本酒金賞受賞銘柄

- | | |
|-------|-------------------|
| 金水晶 | ■金水晶酒造店(福島市) |
| 嶺戸川 | ■松崎酒造店(天栄村) |
| 雪小町 | ■渡辺酒造本店(郡山市) |
| あぶくま | ■玄茶本店(田村市) |
| 三春駒 | ■佐藤酒造(三春町) |
| 東豊田 | ■豊田酒造(古川町) |
| 人気一 | ■人気酒造(二本松市) |
| 東の秋 | ■東日本酒造協業組合(二本松市) |
| 会津中村 | ■鶴乃江酒造(会津若松市) |
| 名倉山 | ■名倉山酒造(会津若松市) |
| 夢心 | ■夢心酒造(喜多方市) |
| 秀右衛門 | ■大和川酒造店(喜多方市) |
| 会津吉の川 | ■吉の川酒造店(喜多方市) |
| 大吟醸 | きたのはな |
| | ■喜多の華酒造場(喜多方市) |
| 会津ほまれ | ■ほまれ酒造(喜多方市) |
| 國権 | ■國権酒造(南会津町) |
| 稲川 | ■稲川酒造店(播磨町) |
| 象印年 | ■象印酒造(磐梯工場 磐梯町) |
| 玄茶 | ■本廣酒造(博士蔵(会津美里町)) |
| 萬代芳 | ■白井酒造店(会津美里町) |
| 一生存春 | ■存春酒造(会津坂下町) |
| 又兵衛 | ■四家酒造店(いわき市) |

酒造組合連合会福島県支部は、5年連続の日本一、福島県産日本酒金賞受賞銘柄を決定した。これは、1973年(昭和48年)の醸造の品質を誇る全国酒造鑑評会の金賞を受賞し、今年もこの栄冠を手にした。本県は、この栄冠を5年連続で獲得し、全国トップの地位を確立した。

5年連続の日本一、福島県産日本酒金賞受賞銘柄を決定した。これは、1973年(昭和48年)の醸造の品質を誇る全国酒造鑑評会の金賞を受賞し、今年もこの栄冠を手にした。本県は、この栄冠を5年連続で獲得し、全国トップの地位を確立した。

福島民報

2017年(平成29年)
5月18日(木)

号外

福島民報社
福島市大町13-17
☎024(53)4122

写真誌インターネットの福島民報ホームページ (http://www.minyo.jp/) でご覧いただけます。

金賞 5年連続 日本一



金賞受賞銘柄

- (発酒地)
- | | | |
|---|---|------------------|
| 水 | 晶 | ■金水晶酒造店(福島市) |
| 川 | 川 | ■松崎酒造店(天栄村) |
| 小 | 町 | ■渡辺酒造本店(郡山市) |
| あ | く | ■玄茶本店(田村市) |
| 三 | 春 | ■佐藤酒造(三春町) |
| 東 | 豊 | ■豊田酒造(古川町) |
| 人 | 気 | ■人気酒造(二本松市) |
| 奥 | の | ■東日本酒造協業組合(二本松市) |

- | | | |
|-------|-------|-------------------|
| 会津中 | 符 | ■鶴乃江酒造(会津若松市) |
| 名倉山 | 山 | ■名倉山酒造(会津若松市) |
| 夢心 | 心 | ■夢心酒造(喜多方市) |
| 秀右衛門 | 門 | ■大和川酒造店(喜多方市) |
| 会津吉の川 | 川 | ■吉の川酒造店(喜多方市) |
| 大吟醸 | きたのはな | ■喜多の華酒造場(喜多方市) |
| 会津ほまれ | れ | ■ほまれ酒造(喜多方市) |
| 國権 | 権 | ■國権酒造(南会津町) |
| 稲川 | 川 | ■稲川酒造店(播磨町) |
| 象印年 | 年 | ■象印酒造(磐梯工場 磐梯町) |
| 玄茶 | 茶 | ■本廣酒造(博士蔵(会津美里町)) |
| 萬代芳 | 芳 | ■白井酒造店(会津美里町) |
| 一生存春 | 春 | ■存春酒造(会津坂下町) |
| 又兵衛 | 衛 | ■四家酒造店(いわき市) |


全国新酒鑑評会 県内から22銘柄

独立行政法人酒造組合 研究部の平成二十八年酒造年度(二十六年七月〜二十九年六月)の全国新酒鑑評会で、県内の酒造場から出品した二十二銘柄が金賞を受賞した。県内の酒造組合の高さを改めて示した。県内の酒造組合の高さを改めて示した。県内の酒造組合の高さを改めて示した。





本日のテーマ



もとい、言いたいこと

本日のテーマ

国の法定義によって

「一部の自治体が積極的に取り組んでいるもの」

から

「全ての自治体に取り組むべきもの」

に変化したオープンデータについて、

正しい知識 と 「なぜ取り組むのか？」

を理解する





オープンデータとは何か？

何なんですかね？

オープンデータとは・・・

= **二次利用**が可能な利用ルールで公開されたデータ



複製、共有、再配布、商用利用等

つまりオープンデータとは「誰でもこのデータを自由に
使っていていいよ」という条件で公開されたデータのこと。

※ただし利用の際は、クレジット（著作者）表示等の条件を守る必要がある

※PDFやExcelのような専用ソフトでしか開けないファイルでは
なく、汎用性のある形式（機械可読）ならばなお良い！



機械可読？

2-2. 町・大字別人口及び世帯数

平成27年1月1日現在

町・大字名	人口(人)	世帯数	町・大字名	人口(人)	世帯数
滝沢町	530	254	東栄町	592	290
蚕養町	520	266	徒之町	353	152
昭和町	193	96	城前	680	411
馬場本町	266	131	城東町	916	437
馬場町	424	200	追手町	214	106
相生町	533	256	山鹿町	611	299
上町	652	360	湯川町	874	431
尾町	843	388	米代一丁目	511	229
行仁町	600	302	米代二丁目	606	293
宮町	894	435	南花畑	872	384
千石町	1,102	522	城南町	424	219
南千石町	589	236	南町	277	124
花春町	595	291	錦町	912	408
宝町	318	161	表町	1,116	512
天寧寺町	723	352	日新町	2,035	948
駅前町	217	100	本町	1,290	597
石堂町	1,714	745	新横町	544	271
金川町	1,803	761	緑町	983	468
城北町	480	231	御旗町	1,257	525
大町一丁目	706	322	材木町	15	6
大町二丁目	511	236	材木町一丁目	725	293



```

1 lown_name, year, month, male, female, total_count, family_count
2 滝沢町, 2016, 2, 247, 268, 515, 254<
3 蚕養町, 2016, 2, 236, 279, 515, 261<
4 昭和町, 2016, 2, 121, 165, 286, 191<
5 馬場本町, 2016, 2, 117, 141, 258, 132<
6 馬場町, 2016, 2, 186, 237, 423, 199<
7 相生町, 2016, 2, 270, 274, 544, 264<
8 上町, 2016, 2, 285, 342, 627, 351<
9 旭町, 2016, 2, 384, 445, 829, 379<
10 行仁町, 2016, 2, 277, 315, 592, 299<
11 宮町, 2016, 2, 406, 484, 890, 438<
12 千石町, 2016, 2, 513, 588, 1101, 526<
13 南千石町, 2016, 2, 270, 299, 569, 236<
14 花春町, 2016, 2, 297, 297, 594, 293<
15 宝町, 2016, 2, 146, 156, 302, 152<
16 天寧寺町, 2016, 2, 328, 379, 707, 344<
17 駅前町, 2016, 2, 102, 122, 224, 105<
18 石堂町, 2016, 2, 812, 899, 1711, 753<
19 金川町, 2016, 2, 845, 960, 1805, 778<
20 城北町, 2016, 2, 216, 256, 472, 235<
21 大町一丁目, 2016, 2, 308, 388, 696, 327<
22 大町二丁目, 2016, 2, 239, 252, 491, 234<
23 中央一丁目, 2016, 2, 157, 179, 336, 144<
24 中央二丁目, 2016, 2, 120, 141, 261, 132<
25 中央三丁目, 2016, 2, 234, 300, 534, 244<
26 七日町, 2016, 2, 382, 425, 807, 380<
27 西七日町, 2016, 2, 925, 1011, 1936, 868<
28 八日町, 2016, 2, 479, 529, 1008, 442
29 五月町, 2016, 2, 321, 332, 653, 254<
30 橋本一丁目, 2016, 2, 170, 191, 370, 170<

```



例えば

フォロワー
0

組織



教育振興部
この組織には説明がありません

ソーシャル

Google+

Twitter

Facebook

ライセンス

表示 4.0 国際 (CC BY 4.0)

OPEN DATA

献立表 (小学校)

データとリソース

	小学校献立表2016年12月	探索
	小学校献立表2016年12月	探索
	小学校献立表2017年1月	探索
	小学校献立表2017年1月	探索
	小学校献立表2017年2月	探索
	小学校献立表2017年2月	探索
	小学校献立表2017年3月	探索
	小学校献立表2017年3月	探索
	小学校献立表2017年4月	探索
	小学校献立表2017年4月	探索



例えば

DATA FOR CITIZEN アプリ オープンデータ リクエスト その他 サインイン

📄 オープンデータ詳細

会津若松市のイベント情報

提供元 : 会津若松市

ツイート Useful 0

会津若松市のイベント情報です。

会津若松市のイベント情報を記録したデータです。

参照：行事予定表「ique (イクベ)」

http://www.city.aizuwakamatsu.fukushima.jp/index_php/event_callen/show_callen.php

※データ中に存在する改行は「#nr#」という文字列で表示しております。

※本データは「[会津若松市行事予定表](#)」として公開していたものを、2016年1月より移行したものととなります。

このデータを利用する場合には、提供元のデータを利用している旨の表示をすれば自由に利用でき、二次的著作物の作成が可能となります。

 表示

このデータは、[クリエイティブ・コモンズ・ライセンス](#)の下でライセンスされています。



クリエイティブ・コモンズ・ライセンス

通称CCライセンス (Creative Commonの頭文字)

- ・ 全ての権利の主張 (Copyright) ではなく
- ・ 全ての権利の放棄 (Public Domain) でもない

「この条件を守れば、私の作品 (データ) を自由に使って構いません (Some rights reserved)」という意思表示のための国際規格



あるある2大質問

- ・ 情報公開とどう違うの？
- ・ ウェブサイトの情報とどう違うの？



情報公開とどう違うの？

- ・ 情報公開
公開請求があった場合に限り、請求された情報のみを公開
 - ・ オープンデータ
公開可能な情報は全て公開する (Open by Default) ← **公開が原則**
- ↑ **原則非公開**

情報公開	オープンデータ
<ul style="list-style-type: none"> ・ 請求しないと情報が出てこない ・ そもそもどんな情報が公開請求可能かわからない ・ 二次利用不可、または許可が必要 	<ul style="list-style-type: none"> ・ 最初から情報がオープン ・ 公開可能な情報は全て公開 ・ 二次利用可能であることが前提



ウェブサイトの情報とどう違うの？



生駒市 IKOMA CITY

▼本文へ ▶ 携帯サイト ▶ リライトマップ ▶ お問い合わせ ▶ 組織から探す

Google カスタム検索 **ライト内検索** 文字サイズ 標準 **拡大** 音声読み上げ 背景色 標準 **反転**

言語を選択 ▼

暮らし

公共施設

生駒で子育て 市公式PR

広告掲載について

空き家の管理、**1000円**からお任せ下さい!!
アーバンハウス様

MediFAS ZeloFit
新時代のスポーツクラブ

知財総合支援窓口
商標・特許

水産・環境・IT・IT・IT
なかの水どう

生駒市の工業用地
メーカーズパーク生駒

生駒総合法律事務所
☎0743-71-7171

バナナ広告募集 150×60ピクセル お問い合わせはこちら	バナナ広告募集 150×60ピクセル お問い合わせはこちら	バナナ広告募集 150×60ピクセル お問い合わせはこちら	バナナ広告募集 150×60ピクセル お問い合わせはこちら	バナナ広告募集 150×60ピクセル お問い合わせはこちら	バナナ広告募集 150×60ピクセル お問い合わせはこちら
-------------------------------------	-------------------------------------	-------------------------------------	-------------------------------------	-------------------------------------	-------------------------------------

▲ ページの先頭へもどる

生駒市

〒630-0288 奈良県生駒市東新町8番38号 ▶ [市役所までの地図・アクセス](#)

代表電話：0743-74-1111 ファクス：0743-74-9100

業務時間 8時30分～17時15分【閉庁日 土・日・祝・年末年始】


法人番号 1000020292095

- ▶ [個人情報の取扱い](#)
- ▶ [Translation service \(翻訳サービス\)](#)
- ▶ [著作権・リンクについて](#)
- ▶ [ウェブアクセシビリティ方針](#) ▶ [免責事項](#)

Copyright (C) Ikoma City All Rights Reserved.

Copyright & All Rights Reserved!!!!





なぜオープンデータ？

いろいろ理由はある。

1. 官民データ活用推進基本法が成立したから。
 - ・平成28年12月9日より施行
 - ・法律上で自治体のオープンデータ推進を明記



官民データ活用推進基本法

官民データ活用推進基本法の概要

目的 インターネットその他の高度情報通信ネットワークを通じて流通する多様かつ大量の情報を活用することにより、急速な少子高齢化の進展への対応等の我が国が直面する課題の解決に資する環境をより一層整備することが重要であることに鑑み、官民データの適正かつ効果的な活用（「官民データ活用」という。）の推進に関し、基本理念を定め、国等の責務を明らかにし、並びに官民データ活用推進基本計画の策定その他施策の基本となる事項を定めるとともに、官民データ活用推進戦略会議を設置することにより、官民データ活用の推進に関する施策を総合的かつ効果的に推進し、もって国民が安全で安心して暮らせる社会及び快適な生活環境の実現に寄与する。（1条）

第1章 総則

◆「**官民データ**」とは、電磁的記録（※1）に記録された情報（※2）であって、国若しくは地方公共団体又は独立行政法人若しくはその他の事業者により、その事務又は事業の遂行に当たり管理され、利用され、又は提供されるものをいう。（2条）

※1 電子的方式、磁気的方式その他の人の知覚によっては認識することができない方式で作られる記録をいう。

※2 国の安全を損ない、公の秩序の維持を妨げ、又は公衆の安全の保護に支障を来すことによるおそれがあるものを除く。

◆ 基本理念

①IT基本法等による施策と相まって、情報の円滑な流通の確保を図る（3条1項）

②**自立的で個性豊かな地域社会の形成、新事業の創出、国際競争力の強化**等を図り、活力ある日本社会の実現に寄与（3条2項）

③**官民データ活用により得られた情報を根拠**とする施策の企画及び立案により、効果的かつ効率的な行政の推進に資する（3条3項）

④官民データ活用の推進に当たって、

・**安全性及び信頼性の確保**、国民の**権利利益**、**国の安全**等が害されないようすること（3条4項）

・国民の利便性の向上に資する分野及び当該分野以外の行政分野での**情報通信技術の更なる活用**（3条5項）

・国民の権利利益を保護しつつ、官民データの適正な活用を図るための**基盤整備**（3条6項）

・**多様な主体の連携を確保**するため、規格の整備、互換性の確保等の**基盤整備**（3条7項）

・**AI、IoT、クラウド**等の先端技術の活用（3条8項）

◆ 国、地方公共団体及び事業者の責務（4条～6条）

◆ 法制上の措置等（7条）

第2章 官民データ活用推進基本計画等

◆ 政府による官民データ活用推進基本計画の策定（8条）

◆ 都道府県による都道府県官民データ活用推進計画の策定（9条1項）

◆ 市町村による市町村官民データ活用推進計画の策定（努力義務）（9条3項）

第3章 基本的施策

◆ 行政手続に係るオンライン利用の原則化・民間事業者等の手続に係るオンライン利用の促進（10条）

◆ 国・地方公共団体・事業者による自ら保有する官民データの活用の推進等、関連する制度の見直し（コンテンツ流通円滑化を含む）（11条）

◆ 官民データの円滑な流通を促進するため、データ流通における個人の関与の仕組みの構築等（12条）

◆ 地理的な制約、年齢その他の要因に基づく情報通信技術の利用機会又は活用に係る格差の是正（14条）

◆ 情報システムに係る規格の整備、互換性の確保、業務の見直し、官民の情報システムの連携を図るための基盤の整備（サービスプラットフォーム）（15条）

◆ 国及び地方公共団体の施策の整合性の確保（19条）

◆ その他、マイナンバーカードの利用（13条）、研究開発の推進等（16条）、人材の育成及び確保（17条）、教育及び学習振興、普及啓発等（18条）

第4章 官民データ活用推進戦略会議

◆ IT戦略本部の下に官民データ活用推進戦略会議を設置（20条）

◆ 官民データ活用推進戦略会議の組織（議長は内閣総理大臣）（22、23条）

◆ 計画の案の策定及び計画に基づく施策の実施等に関する体制の整備（議長による重点分野の指定、関係行政機関の長に対する勧告等）（20条～28条）

◆ 地方公共団体への協力（27条）

附則

◆ 施行期日は公布日（附則1項）

◆ 本法の円滑な施行に資するための、国による地方公共団体に対する協力（附則2項）



いろいろ理由はある。

1. 官民データ活用推進基本法が成立したから。
 - ・平成28年12月9日より施行
 - ・法律上で自治体のオープンデータ推進を明記
2. 自治体のデータは公共資産だから。
 - ・公務員の仕事は基本的に税金で行われている
 - ・その仕事の過程で作られたデータは市民、国民の公共資産
3. 地域課題解決や産業振興に役立つから。
4. 庁内でデータの横断利用が可能になるから。
5. 工夫次第で、業務量の削減が実現できるから。



地域課題解決や産業振興に役立つ

実は、自治体のデータを使ってビジネス創出や地域課題解決を目指している人たちはたくさんいる！

例えば・・・

- ・ Code for ○○
- ・ ITベンチャー企業
- ・ これから主役になる若い世代



そういった方が自由にデータを使える環境になると、世の中に様々な新しいものが生まれていく



地域課題解決や産業振興に役立つ

生駒市のデータから生まれたアプリ・アイデア



4919 for Ikoma

- 子供たちが毎日食べる給食から食育をサポート
- アレルゲンの含まれる献立は自動でお知らせ*

■ 献立表オープンデータ使用

■ 当日・当月それぞれで献立が確認可能

■ アレルゲンの管理



給食の献立表データを利用
(アプリ)

「いこまちカレンダー」

スマホでサクサク知れる、生駒の楽しいイベント！！
今日も明日も、もっとみんなで生駒を楽しもう！

イベント開催を
手軽に分かりやすく
市民に発信！！

スマホでサクサク
生駒の
楽しいイベントを発見！！

「いいね！」で、
イベントの注目度が
分かる！！

プッシュ通知で
注目していたイベントに
忘れず参加！！



もっと、遊び、楽しみ、学ぶ街、生駒へ！

生駒のイベントデータを利用
(アプリアイデア)



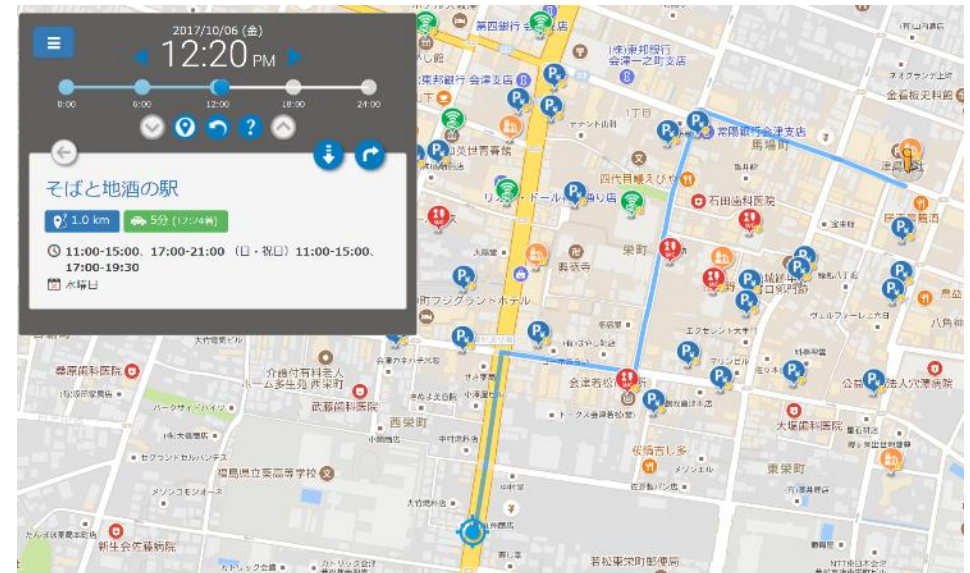
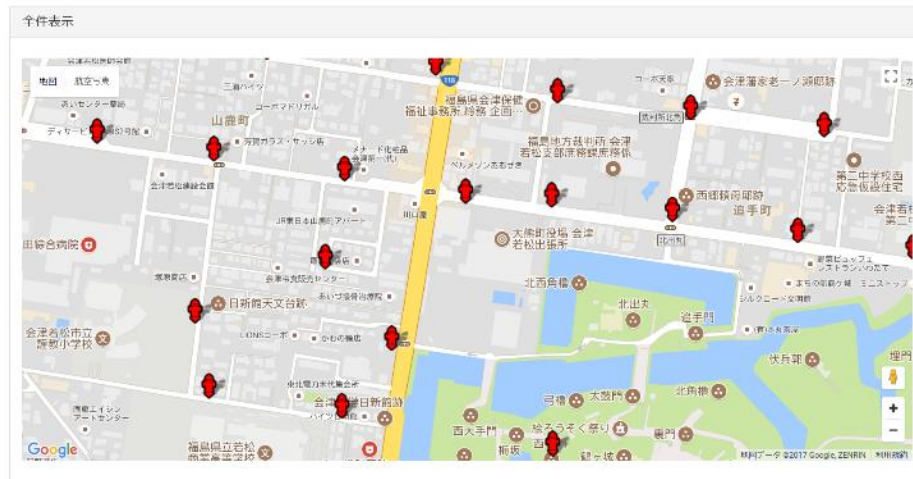
地域課題解決や産業振興に役立つ

会津若松市のデータから生まれたアプリ

会津若松市消火栓マップ

会津若松ドライブサポート

会津若松市消火栓マップ



市内消火栓を網羅し地図に表示。
消防団の広域応援に活用

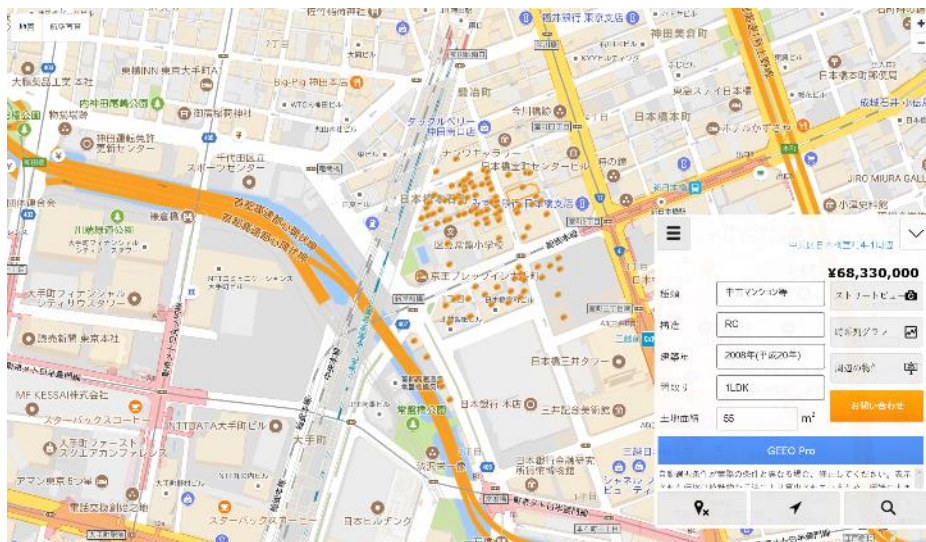
市内公共・民間施設や駐車場、Wifi等の情報を地図に表示。目的地までの経路や所要時間、営業時間が分かる



地域課題解決や産業振興に役立つ

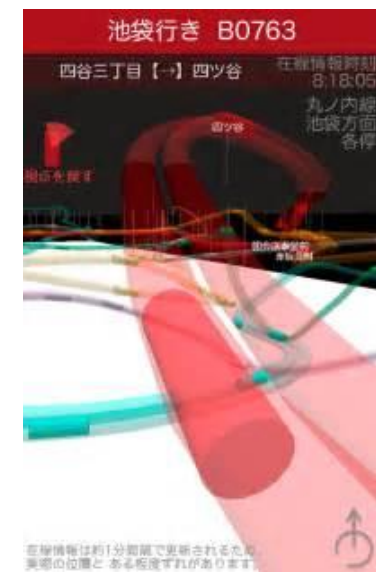
その他の日本の事例

GEEO



統計局のオープンデータを利用し、
全国の不動産の価値を評価。プロ向
けのビジネス版も展開

東京動脈 Flow-in



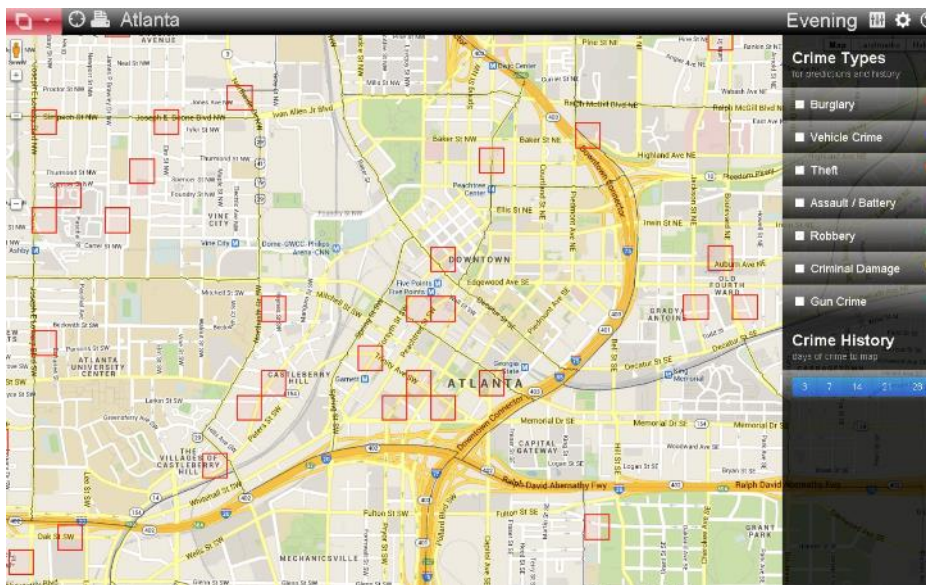
東京メトロが公開するデータを利用。
リアルタイムで地下鉄の動きが分かる



地域課題解決や産業振興に役立つ

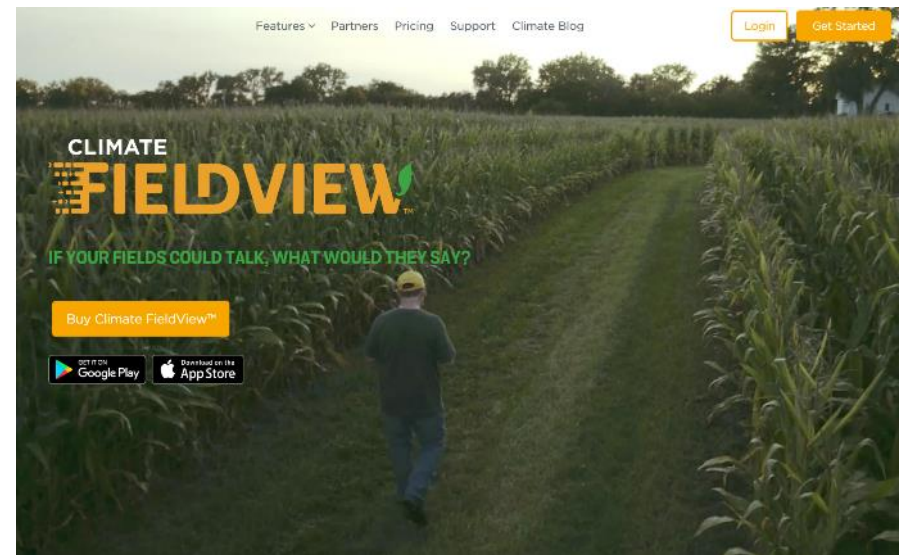
海外の先進事例

Predpol



これまでの犯罪発生データをもとに、
新たな犯罪発生個所を予測

The Climate Corporation



農地や気象、作物のデータなどを元に、
各農家に最適な保険商品を作成



地域課題解決や産業振興に役立つ

これらの事例以外にも、様々なサービス創出などのイノベーションが起こる可能性が！

どんなサービスができるか、どんなデータが役立つかは全くの未知数



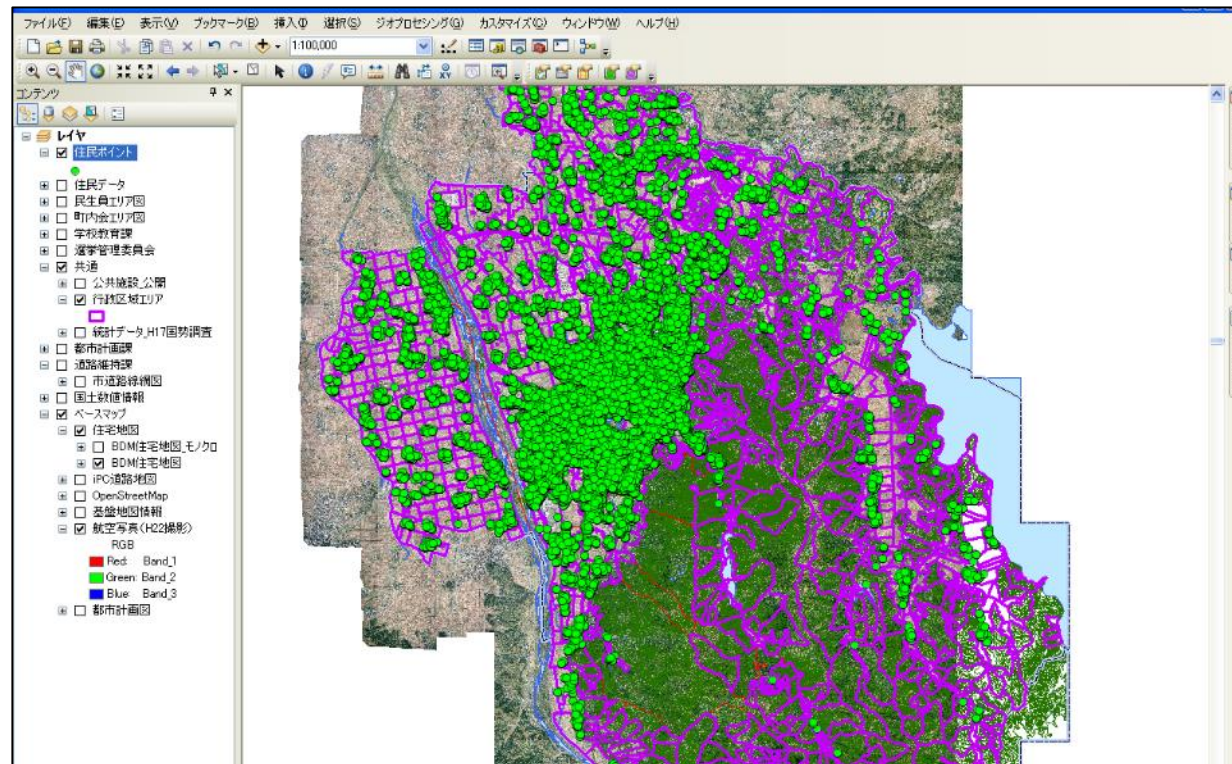
いろいろ理由はある。

1. 官民データ活用推進基本法が成立したから。
 - ・平成28年12月9日より施行
 - ・法律上で自治体のオープンデータ推進を明記
2. 自治体のデータは公共資産だから。
 - ・公務員の仕事は基本的に税金で行われている
 - ・その仕事の過程で作られたデータは市民、国民の公共資産
3. 地域課題解決や産業振興に役立つから。
4. 庁内でデータの横断利用が可能になるから。
5. 工夫次第で、業務量の削減が実現できるから。



庁内でデータの横断利用が可能になる

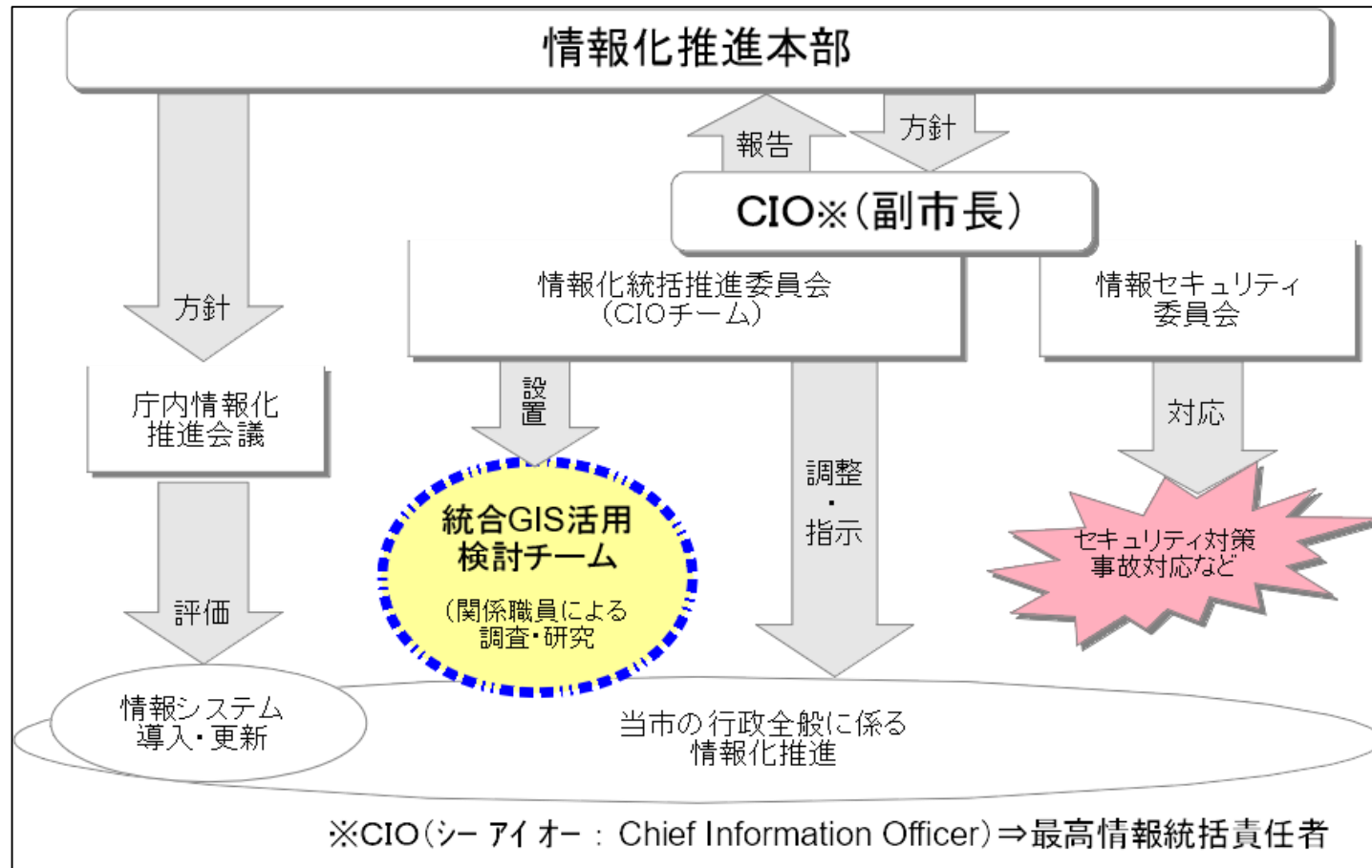
オープンデータの事例から少し逸れますが・・・



庁内統合GISを活用して、様々なデータを庁内横断で活用



庁内でデータの横断利用が可能になる



庁内横断の検討チームを組織し、GISやデータの活用を推進
(2017年現在15所属16名)



庁内でデータの横断利用が可能になる

☆町内会エリアデータ×住民ポイントデータ
→**市内全域での町内会加入率&未加入者の把握**

☆小中学校区エリアデータ×公共施設位置情報
→**公共施設再編検討の基礎情報**

☆公図×住宅地図データ
→**不法投棄・動物死体処理の際の地権者確認**

☆民生委員データ×要援護者データ×町内会エリアデータ
→**災害時の要援護者支援**

☆バス停データ×バス乗降データ×住民ポイントデータ
→**市内バス路線の再編検討**



庁内でデータの横断利用が可能になる

【データ収集の例】人口・生活利便施設・公共交通の調査

地域の人口や生活利便施設・公共交通の現状を数的・視覚的に把握

※職員のGIS操作レベル

- データの取り込み、吐き出し
- 各種表示の設定
- フューチャーの作成、編集
- 属性検索、空間検索

調査、分析にかかる一定の操作が可能

【凡例】

- 人が住んでいるところ
- バス路線
- バス停から300m区域

交通空白・生活不便地域

- 人 □:○○人
- 単身女性高齢者:○○人
- 高校生層:○○人
- ・集落散在し、人口もまばら

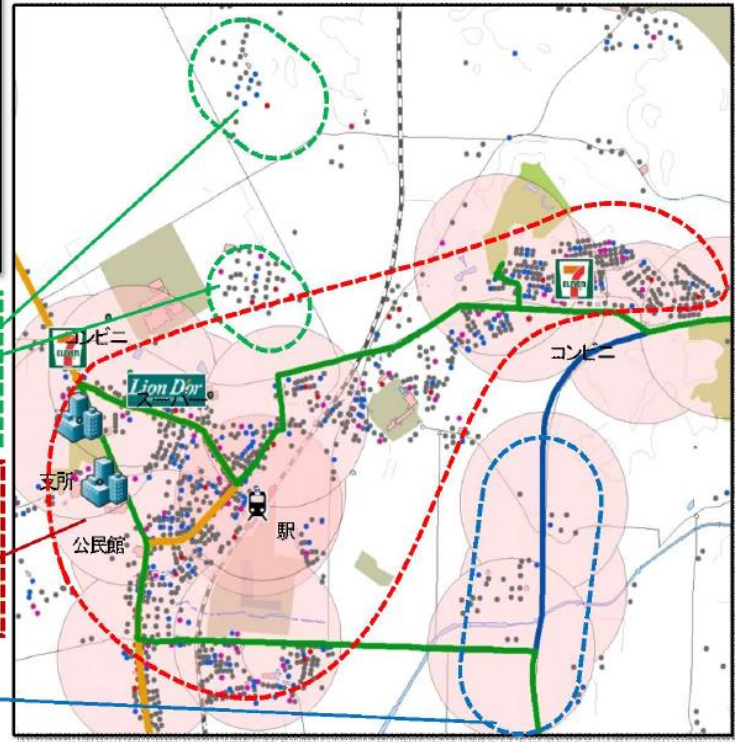
人口集中・利便施設集中地域

バス利用者が多い地域

- 人 □:○○人
- 単身女性高齢者:○○人
- 高校生層:○○人
- ・住宅地が密集し、人口も多い

バス沿線だが利用者が少ない地域

- 人 □:○○人
- 単身女性高齢者:○○人
- 高校生層:○○人
- ・集落散在し、人口もまばら

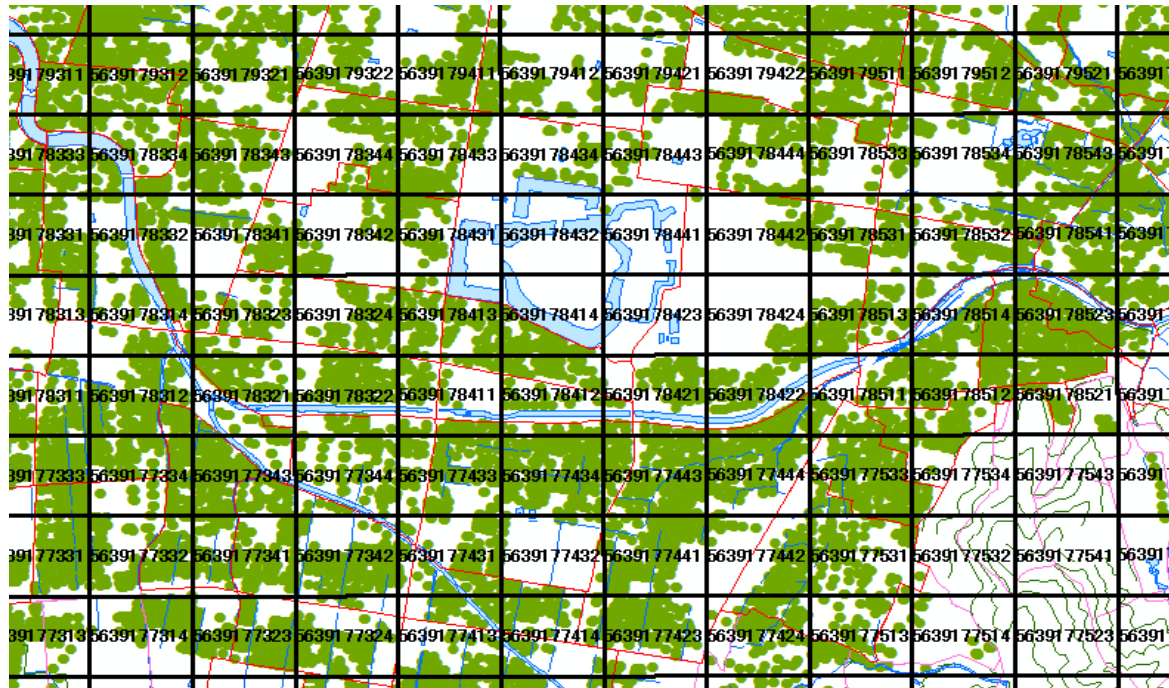


このようなデータの横断活用が、GISと同様
今後オープンデータでも盛んになっていくはず



庁内でデータの横断利用が可能になる

会津若松市ではGIS上の住民ポイントデータを250m四方のメッシュで区切り、統計情報としてオープンデータ化



大学の研究や地元スーパーでの出店検討など、
庁外でもデータの横断活用がなされている



いろいろ理由はある。

1. 官民データ活用推進基本法が成立したから。
 - ・平成28年12月9日より施行
 - ・法律上で自治体のオープンデータ推進を明記
2. 自治体のデータは公共資産だから。
 - ・公務員の仕事は基本的に税金で行われている
 - ・その仕事の過程で作られたデータは市民、国民の公共資産
3. 地域課題解決や産業振興に役立つから。
4. 庁内でデータの横断利用が可能になるから。
5. 工夫次第で、業務量の削減が実現できるから。



工夫次第で業務量の削減も

会津若松市の事例：住基人口データの公開業務（月次）

従来の住基人口統計（PDF）

1,050	63才	986	1,049	2,035	10-14才	3,112
1,028	64才	1,114	1,084	2,198	15-19才	3,211
1,061	65才	981	1,006	1,987	20-24才	2,841
1,052	66才	957	1,052	2,009	25-29才	3,111
1,047	67才	651	673	1,324	30-34才	3,411
1,066	68才	520	558	1,078	35-39才	3,901
1,158	69才	729	828	1,557	40-44才	3,901
1,146	70才	721	817	1,538	45-49才	3,711
1,179	71才	642	765	1,407	50-54才	4,011
1,261	72才	641	833	1,474	55-59才	4,411
1,278	73才	660	835	1,495	60-64才	4,811
1,314	74才	533	781	1,314	65-69才	3,811
1,339	75才	537	827	1,364	70-74才	3,111
1,311	76才	587	868	1,455	75-79才	2,611
1,345	77才	502	737	1,239	80-84才	2,011
1,288	78才	575	843	1,418	85-89才	1,011
1,180	79才	461	748	1,209	90-94才	311
1,148	80才	430	737	1,167	95-99才	111
1,092	81才	435	855	1,290	100-104才	111
1,223	82才	400	661	1,061	105-109才	111
1,074	83才	399	674	1,073	110-114才	111
1,147	84才	350	605	955	合計	59,311
1,207	85才	306	643	949		
1,263	86才	216	532	748	世帯数	50,611

手作業での集計・加工

元データ
(CSV)

工夫次第で業務量の削減も

従来手法の課題

- ・データの集計、加工に単純に手間がかかる
- ・データ整形後に修正が入ると、元データの修正→PDFのエクスポートを行うため手間
- ・グラフや経年での比較など、別の見せ方がしづらい



工夫次第で業務量の削減も

元データのみをオープンデータとして公開。見せ方（表示のための加工）はアプリに任せてしまう

Webアプリとして表示



年齢(歳)	男性人数(人)	女性人数(人)	合計人数(人)
0	435	470	905
1	409	433	842
2	431	468	899
3	507	455	962
4	452	427	879
5	454	405	859
6	509	493	1002
7	522	466	988
8	534	490	1024
9	535	531	1067
10	518	517	1035

住基から元データ取得

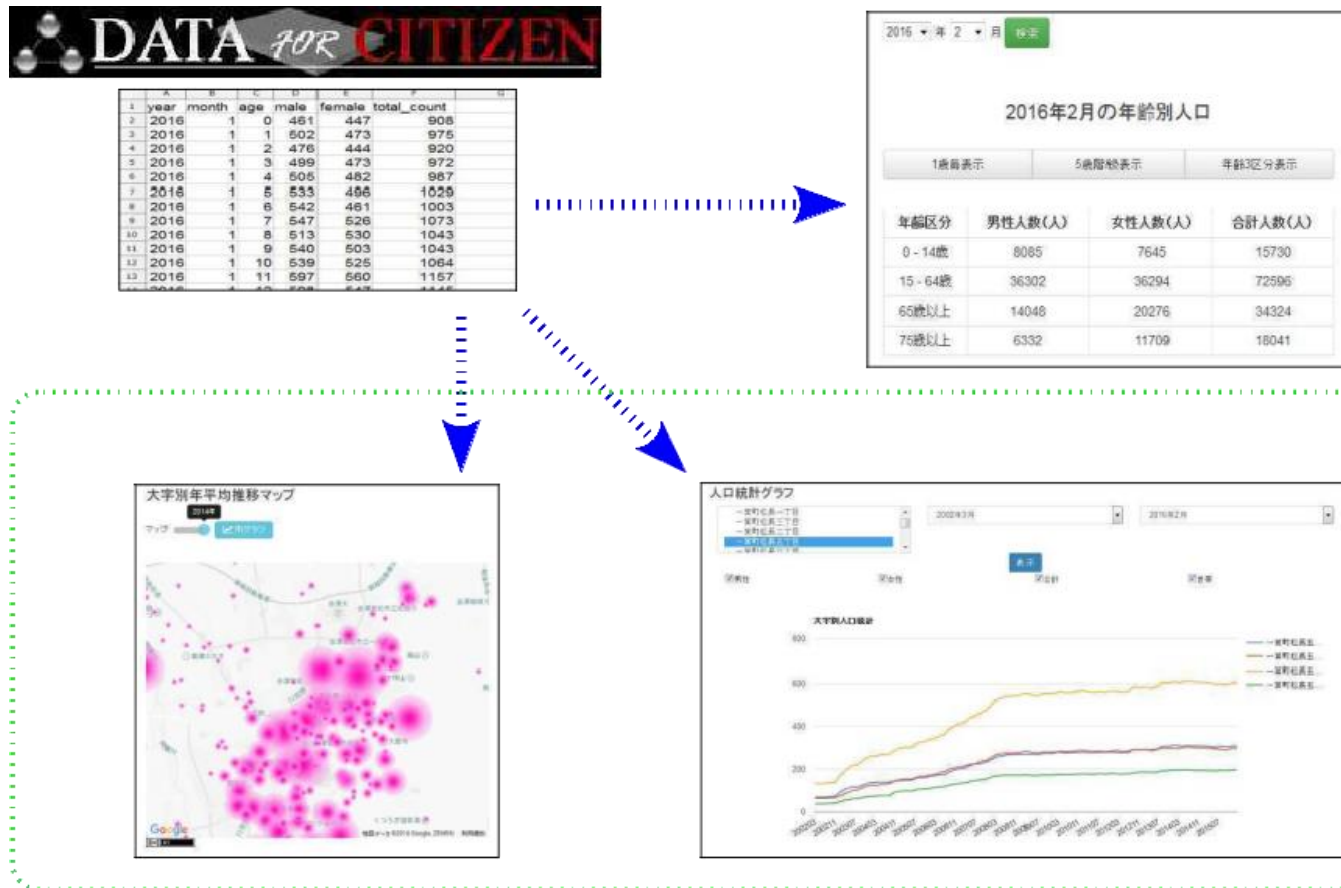
そのまま公開



元データ
(CSV)

- ・アプリ上で集計・表示を行うため、職員はデータをアップロードするだけで良い（作業時間は従来の1/4に！）
- ・元データをそのまま公開しているため、見せ方も変えられる（グラフ化など）

工夫次第で業務量の削減も



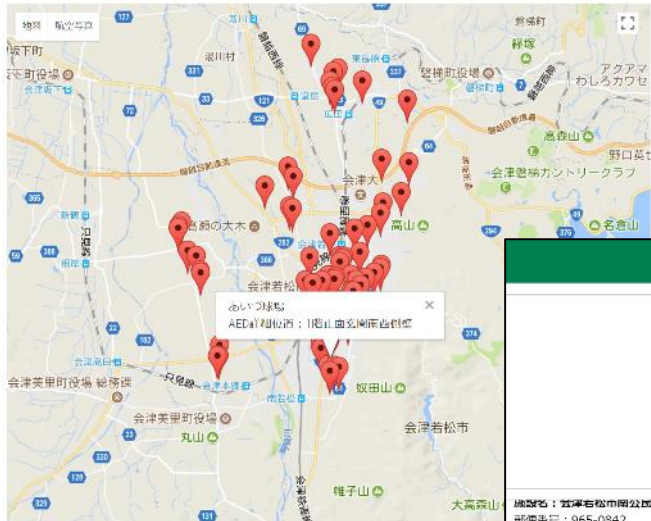
市で表形式アプリを作った後、民間の手により
「地図上へのプロット」「経年でのグラフ化」が実現



工夫次第で業務量の削減も

AEDマップ

あいづ球場
TEL: 28-4440
台数1台
住所: 門田町大字御前164番地
AED詳細位置: 1階正面玄関南西側壁



会津若松市福祉まつぶ

ホーム 新着情報 施設別で探す 目的別で探す 施設名で探す お問い合わせ

子 目 耳 脚
育てましている方 が見えにくい方 が聞こえにくい方 に不自由がある方

施設名: 会津若松市障がい福祉センター(若松市民センター)
郵便番号: 965-0842
住所: 会津若松市門田町大字中野字大道西13
電話番号: 0242-27-4835
詳細

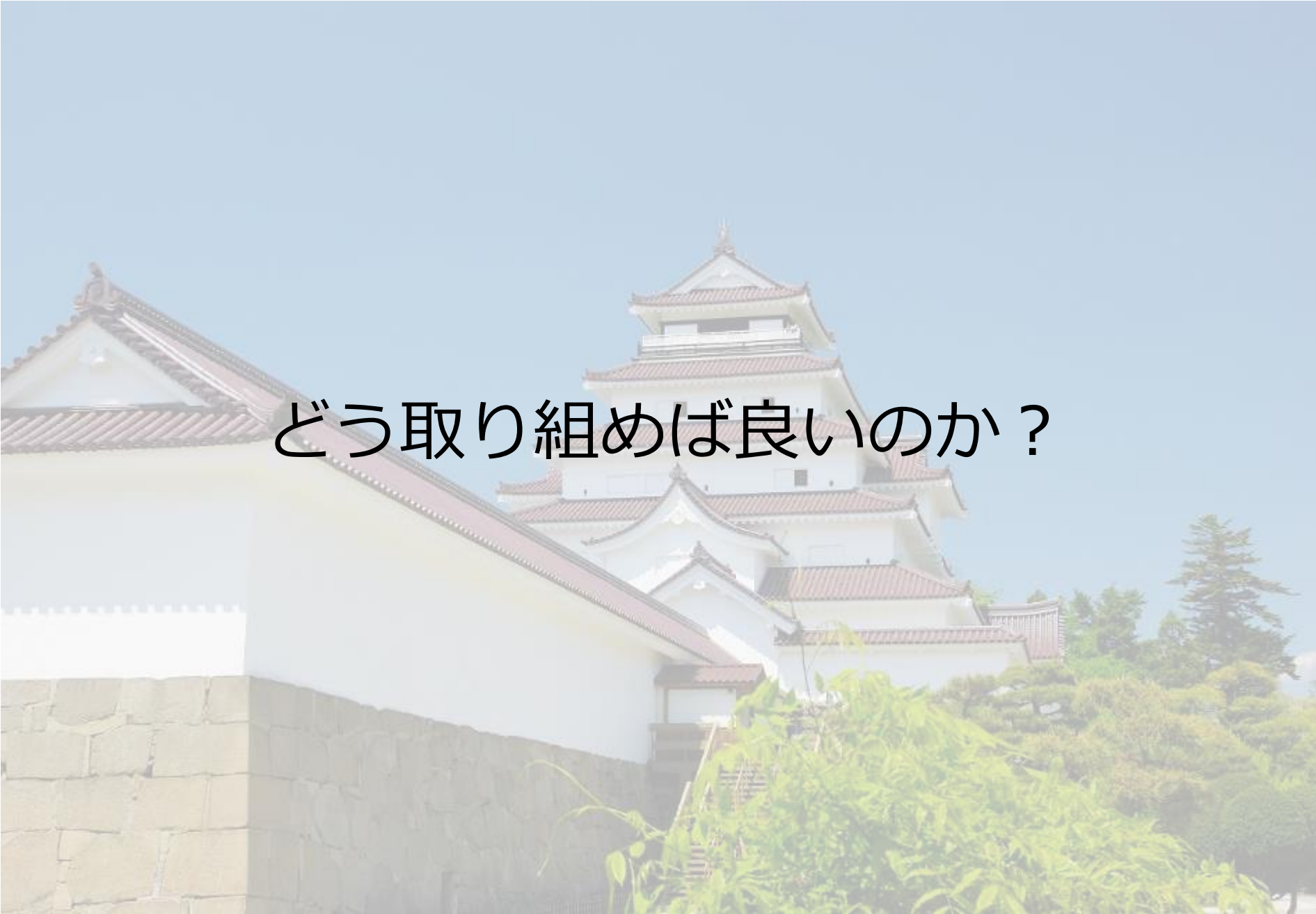
施設名: 会津若松市夜間急病センター
郵便番号: 965-0876
住所: 会津若松市山鹿町1-22
電話番号: 0242-26-1199
詳細

施設名: 会津若松ワシントンホテル
郵便番号: 965-0024
住所: 会津若松市白尾町201
電話番号: 0242-22-6111
詳細



市内に設置されたAEDや福祉施設を地図上で分かりやすく見せたいという庁内ニーズに対応





どう取り組めば良いのか？

どう取り組めば良いのか？

詳しくは情報政策課へ！



具体的にやること

生駒市オープンデータポータルヘデータを登録



The screenshot shows the homepage of the IKOMA CITY OPEN DATA PORTAL. The header includes the site name 'IKOMA CITY OPEN DATA PORTAL' and '生駒市オープンデータポータルサイト'. A navigation menu contains links for 'トップページ', 'データセット', 'オープンデータとは', 'オープンデータの取組み', 'ご利用について', '活用事例', and 'アプリ等を作成された方へ'. A large banner image features a portrait of Albert Einstein and a roller coaster. Below the banner, a search bar shows 'データセット数 105' and 'データセット検索'. A row of category icons includes '防災・安全', '子育て・教育', '福祉・健康', '観光・文化', '道路・交通', 'まちづくり・環境', '市政情報', '統計', '施設', and 'その他'. The main content area is divided into '新着データ' (New Data) and 'アクセスランキング' (Access Ranking). The '新着データ' section lists updates from October 2, 2017, regarding population and age distribution. The 'アクセスランキング' section lists 'コミュニティバス 停留所' and '人口 (平成29年度)'.



オープンデータについての認識合わせ

- ・データは重要な公共資源であり、自由に使っていただくべきとの認識を持ちましょう
- ・市民の方/データを活用される方のニーズをできるだけ反映しましょう
- ・データ利活用の可能性を追求していきましょう！
- ・不安や疑問をお持ちの方、当市の職員向けQ&Aをぜひご一読ください！



会津若松市職員向けQ&A

[基本]Q-1 オープンデータってなに？



[疑問]Q-2 公開データを勝手に販売されてしまったらどうするのですか？



[疑問]Q-3 公開したデータが悪用・改ざんされる危険性はないのですか？



[実践]Q-3 一見意味のないデータでも公開する必要があるの？



[実践]Q-5 公開したデータに誤りがあったらどうする？




Q-6 オープンデータにすべきでない情報の例はどんなものがある？



オープンデータを楽しく学べる！（はず）

<http://www.city.aizuwakamatsu.fukushima.jp/docs/2009122400048/files/QandA.pdf>





ご清聴ありがとうございました